

MOJE

MAGAZYN MIESZKAŃCÓW ATANERA | Nr 38 Lato 2022



Pośrednicy marki WSPON



Kupujesz? Sprzedajesz? Wynajmujesz nieruchomości?

**Bezpieczna transakcja z licencjonowanym
Pośrednikiem marki WSPON!**



**www.wspn.pl
T. 515 072 409**



Wielkopolskie Stowarzyszenie Pośredników w Obrocie Nieruchomościami



Co nowego na naszych budowach?

Aktualnie realizujemy trzy inwestycje: budynek mieszkalny przy ul. Zwierzynieckiej 15 (termin oddania czerwiec 2023 r.), budynek mieszkalny przy ul. Towarowej 45 (termin oddania maj 2024 r.) oraz osiedle przy ul. Świerzawskiej 4 (termin oddania lato 2023 r.).

Na budowie przy ul. Zwierzynieckiej trwają prace elewacyjne. Montowane są fasady aluminiowe. Na dachu montujemy konstrukcje aluminiowe pod jednostki klimatyzacji oraz urządzenia instalacji wentylacyjnej. Trwają prace murarskie oraz tynkarskie, a także rozpoczęto montaż okładzin z piaskowca. W hali garażowej przygotowujemy się do pierwszych posadzek przemysłowych na kondygnacji -3.

Na Towarowej 45 wykonujemy strop nad pierwszym piętrzem oraz ściany i słupy drugiego piętra.

Na osiedlu przy ul. Świerzawskiej trwają prace elewacyjne oraz tynkarskie. Wykonuje się rozprowadzenia instalacji wod -kan i C.O w mieszkaniach. Rozpoczęte zostały prace przy wykonywaniu posadzek mieszkań. W budynkach przygotowywane są szyby windowe do montażu urządzeń windowych..

Magazyn Mieszkańców Atanera

MOJE *m*

Redakcja:

dr Magdalena Szulc z zespołem

Kontakt: mojem@ataner.pl

DTP i grafika: Circular Design

info@circulardesign.eu

Druk:

Axos Group

biuro@axosgroup.eu

www.axosgroup.eu



TOWAROWA 45 OKIEM PROJEKTANTÓW

Jak sformułować i gdzie zlokalizować ofertę komfortowego miejsca zamieszkania dla: młodego singla lub pary z doświadczeniem wspólnych 30, 40 lat związku? Wbrew pozorom ich oczekiwania są zbieżne: chcą zamieszkać w sercu miasta, ale jednak z dostępem do zieleni najlepiej sąsiadującego parku.

Do pracy chętnie pójdą piechotą, przejadą jeden, dwa przystanki tramwajem lub pojadą rowerem - przecież są aktywni fizycznie. Ona wzorem nowojorskim, poprowadzi rower w tenisówkach, trzymając szpilki w ręku, to przecież niedaleki dystans. Samochód zostawią na dole w garażu, będzie im potrzebny jak pojadą na spotkanie do Warszawy lub Berlina, chyba, że przejdą przejściem podziemnym (przy Delcie pierwszym obiekcie hub'u Atanera) i pojadą z Dworca Głównego „Intercity” lub „Beroliną”.

Jak miło będzie schłodzić wino i przygotować deskę włoskich serów (kupionych w sklepie za rogiem) i zaprosić znajomych wieczorem, po koncercie w Auli Uniwer-

syteckiej lub w Teatrze Wielkim. Przejdą przez park im. Adama Mickiewicza, niezależnie czy to będzie wieczór majowy czy listopadowy, ścieżka przechadzki obok fontanny i dalej historycznej zabudowy Uniwersytetu im. Adama Mickiewicza.

Usiądą ze znajomymi na dużym tarasie, lub w środku, i z pokoju dziennego popatrzą po przez korony drzew parku im. Karola Marcinkowskiego na Poznań lub niezależnie na duży zielony dziedziniec od strony południowej. Każdy widok z okna jest otwarty na przyjazne otoczenie. Cieszą się, że mieszkają w takim miejscu, że ich znajomi chcieliby stać się ich sąsiadami...

...a gdzie?

Towarowa 45 jest realizacją ostatniej części zespołu urbanistycznego – domykającego złożenie przestrzenno – funkcjonalne hub'u Atanera. Pośród ulic Towarową i Skłodową a ścianą parku im. K. Marcinkowskiego. Zrealizowany zespół obiektów domyka historyczny kwartał miasta.

Towarowa 45, zaprojektowana w zabudowie pierzejowej, stanowi kompozycję horyzontalną, z wykuszami oraz loggiami. Głównym materiałem wykończeniowym jest szkło przeszkleń okiennych i fasadowych oraz materiał okładzinowy w kolorze piaskowym z płyt elewacyjnych, nawiązujący do lokalnej zabudowy ulicy. Projektowany obiekt nawiązuje w rozwiązaniach kompozycyjnych do kompleksu budynków powstałego przy ulicy Towarowej tj. budynków Delta, Towarowa 41, Towarowa 39 i Towarowa 37 i stanowi z nimi harmonijną całość przy jednoczesnym zastosowaniu indywidualnych rozwiązań projektowych. Wyraz architektoniczny Towarowej 45 jest ukłonem i odniesieniem do polskiego modernizmu lat dwudziestych i trzydziestych XX wieku.

Od strony wschodniej od ulicy Towarowej część posiada wyraźny podcienień oraz kolumnadę dwukondygnacyjnych słupów. Bryłę budynku wyraźnie rozrzeźbiono w całości przeszklonymi wykuszami oraz głębokimi loggiami nadając w ten sposób lekkości i trójwymiarowości fasadzie. Dla 142 mieszkań zaprojektowano dwa poziomy garażu podziemnego. Do budynku wchodzi się przez reprezentacyjny hol wejściowy z klatkami schodowymi obiegającymi szyby dźwigowe oraz pomieszczeniem fitness dla mieszkańców budynku.

prof. dr hab. Ewa Pruszeicz-Sipińska
prof. dr hab. Stanisław Sipiński



Kontynuując nasz cykl o kultowych osiedlach zapraszamy na wizytówkę wybudowanego przez nas w 2008 roku osiedla przy ul. Kutrzeby 11-14-16.



KULTOWE OSIEDLA – OSIEDLE PRZY UL. KUTRZEBY

Generał dywizji Tadeusz Kutrzeba był dowódcą Armii Poznań podczas kampanii wrześniowej 1939 r. Obecna ulica gen. Tadeusza Kutrzeby otrzymała charakter ulicy po zbudowaniu rzeźni miejskiej w roku 1900. Stanowiła ona w stosunku do rzeźni ulicę północną i taką też otrzymała nazwę (Nordstrasse), gdy równoległa jej z drugiej strony rzeźni zwała się ul. Południową (dzisiaj Grochowe Łąki). Nazwę ulicy Północnej zachowano, ustalając ją w brzmieniu polskim 16.06.1919 r., a zachowano dlatego, że istotnie jest ulicą wybitnie północną w śródmieściu.

Zespół apartamentowców przy ul. Kutrzeby to ciekawa inwestycja dobrze korespondująca z zielenią pobliskiego Parku Cytadela. Nowoczesne budynki o zróżnicowanej

wysokości, dającej efekt tarasowości obiektu, mieszczą ponad 190 mieszkań, podziemne parkingi, część biurową i usługową. Element charakterystyczny stanowią przeszklone fasady, obszerne tarasy i balkony. Miejscem integrującym mieszkańców jest wewnętrzny dziedziniec z dużą ilością zieleni i placem zabaw. Osiedle obejmuje 16 000 m² powierzchni. Za projekt odpowiadają Marek Kibler i Maciej Waśko, zaś kierownikiem budowy był Jerzy Molenda. Osiedle otrzymało nagrodę II-go stopnia Budowa Roku 2008 przyznawaną przez Polski Związek Inżynierów i Techników Budownictwa przy współudziale Ministerstwa Rozwoju i Technologii oraz Głównego Urzędu Nadzoru Budowlanego. Celem konkursu jest wyłonienie obiektów budowlanych, na których osiągnięto wyróżniające się wyniki realizacyjne.

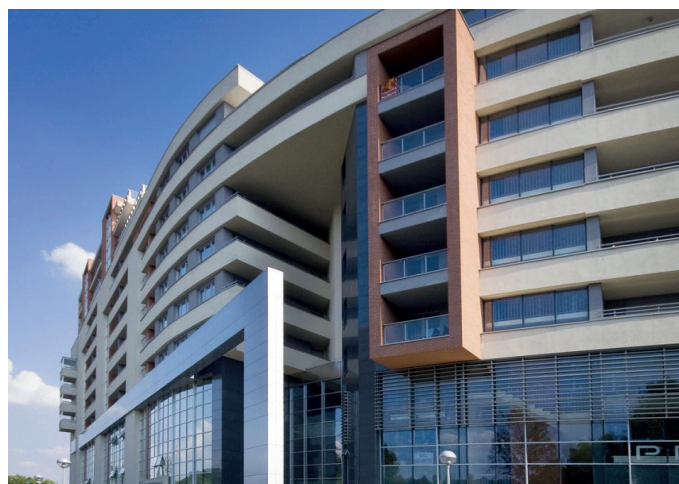


Fot. Andrzej Szozda, własność Fundacji Rozwoju Miasta Poznania, cyryl.poznan.pl



Na terenie dzisiejszego osiedla podczas I wojny światowej znajdował się szpital polowy, następnie tereny wojskowe, a potem Wojewódzki Ośrodek Szkolenia Kierowców. Budowa osiedla nie była łatwa, gdyż grunt był grząski ze względu m.in. na dopływ Bogdanki, który znajdował się na tym terenie.

Ze względu na swoje położenie, to teren bardzo ciekawy historycznie. Podczas budowy odkryliśmy m.in. granaty, wyrzutnię przeciwpancerną. W miejscu byłej stacji paliw znajdował się tunel szerokości małego fiata. Przy reducie (bunkrze) zostały znalezione przez archeologa pozostałości z pierwszej wojny światowej.



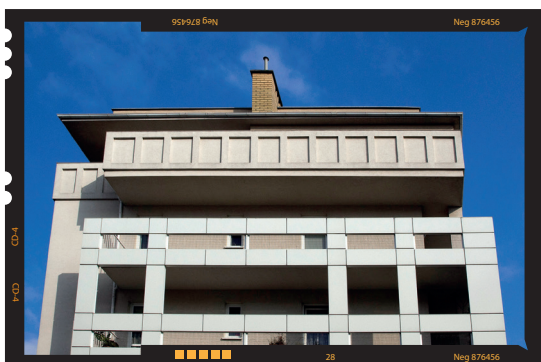
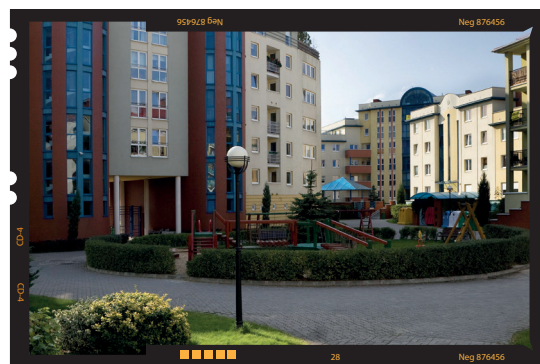
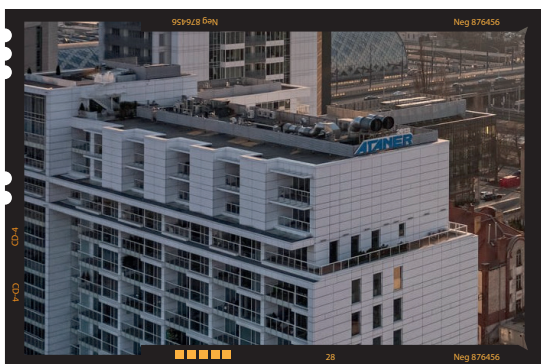
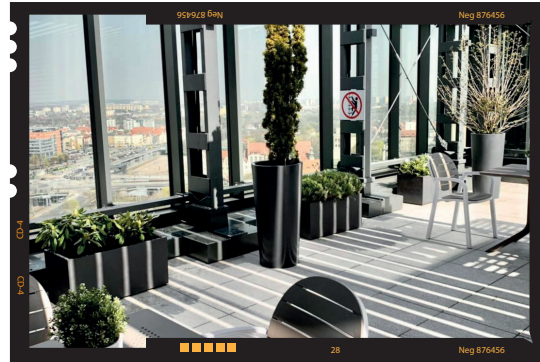
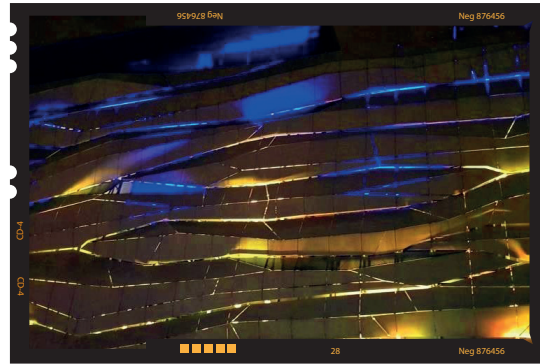
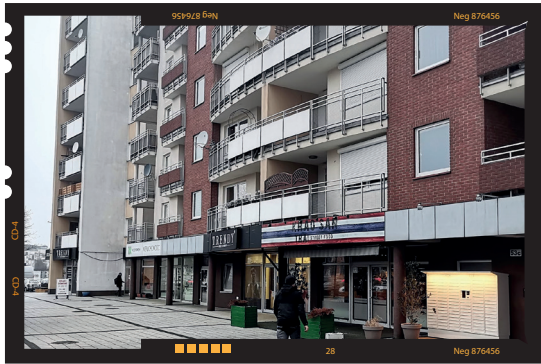


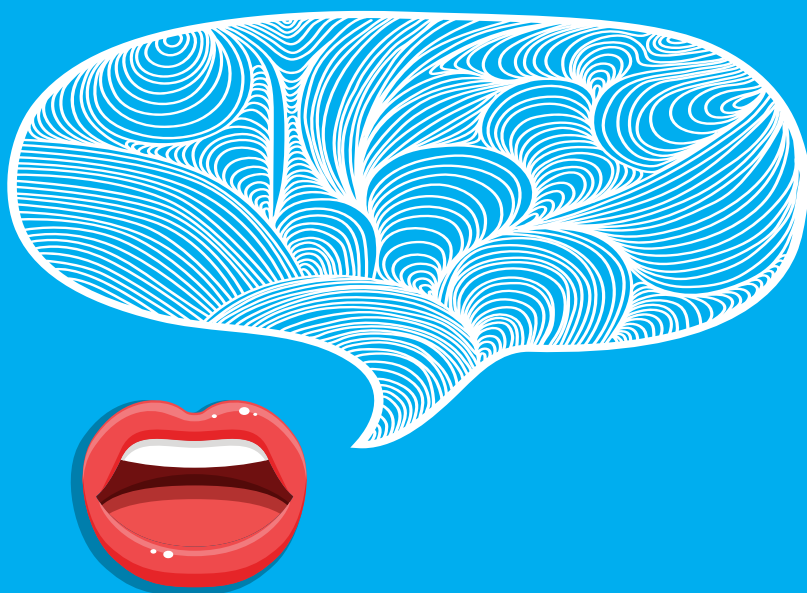
Rustykalny dom w hiszpańskim stylu

Prosta, ale z odpowiednią dozą romantyzmu - tak Mango opisuje swoją najnowszą kolekcję dla domu pełną rustykalnych akcentów. To wiejskie siedlisko, typowa hiszpańska hacjenda z kamienną podłogą, surowym tynkiem na ścianach, starym, drewnianym stołem i ławami, które brały już udział w niejednym garden party. Tutaj czas płynie swoim powolnym rytmem wyznaczanym przez porę dnia i prace w ogrodzie. W kolekcji Mango HOME znajdziemy przede wszystkim tkaniny idealne nie tylko do wiejskiego domu: pościel, ściereczki, ręczniki, serwetki, obrusy, poszwy na poduszki, kuchenne rękawice. Wśród wzorów zdecydowanie dominuje kratka Vichy w ciemnej zieleni albo w zgaszonej czerwieni i brązach. Wśród tekstyliów są też kremowo-białe tkaniny z haftowaną, niebieską lamówką. Do tego drewniane deski do krojenia, brązowe, kamionkowe miseczki i szkło idealne na letni kompot albo po prostu na wodę. Naszą uwagę przykuł tekstylny organizator na rozmaite domowe „przydasie” (sprawdzi się na przykład przy lustrze jako miejsce do przechowywania gumek do włosów, scrunchie, szczotek, spinek i grzebieni).



ATLAS ARCHITEKTURY ATANERA





Dialogi osiedlowe

cykl spostrzeżeń życiowych opartych o życie na poznańskim osiedlu, gdzie codziennie rozgrywają się ludzkie szczęścia, dramaty i sytuacje kuriozalne.

Ostatnio oglądałem sobie film na DVD i poniosły mnie emocje:

- Nie! Nie wchodź tam ty głupcze. Nie wchodź do tego kościoła!

Weszła moja żona i spytała jaki film oglądam.

- Nasze nagranie ze ślubu.

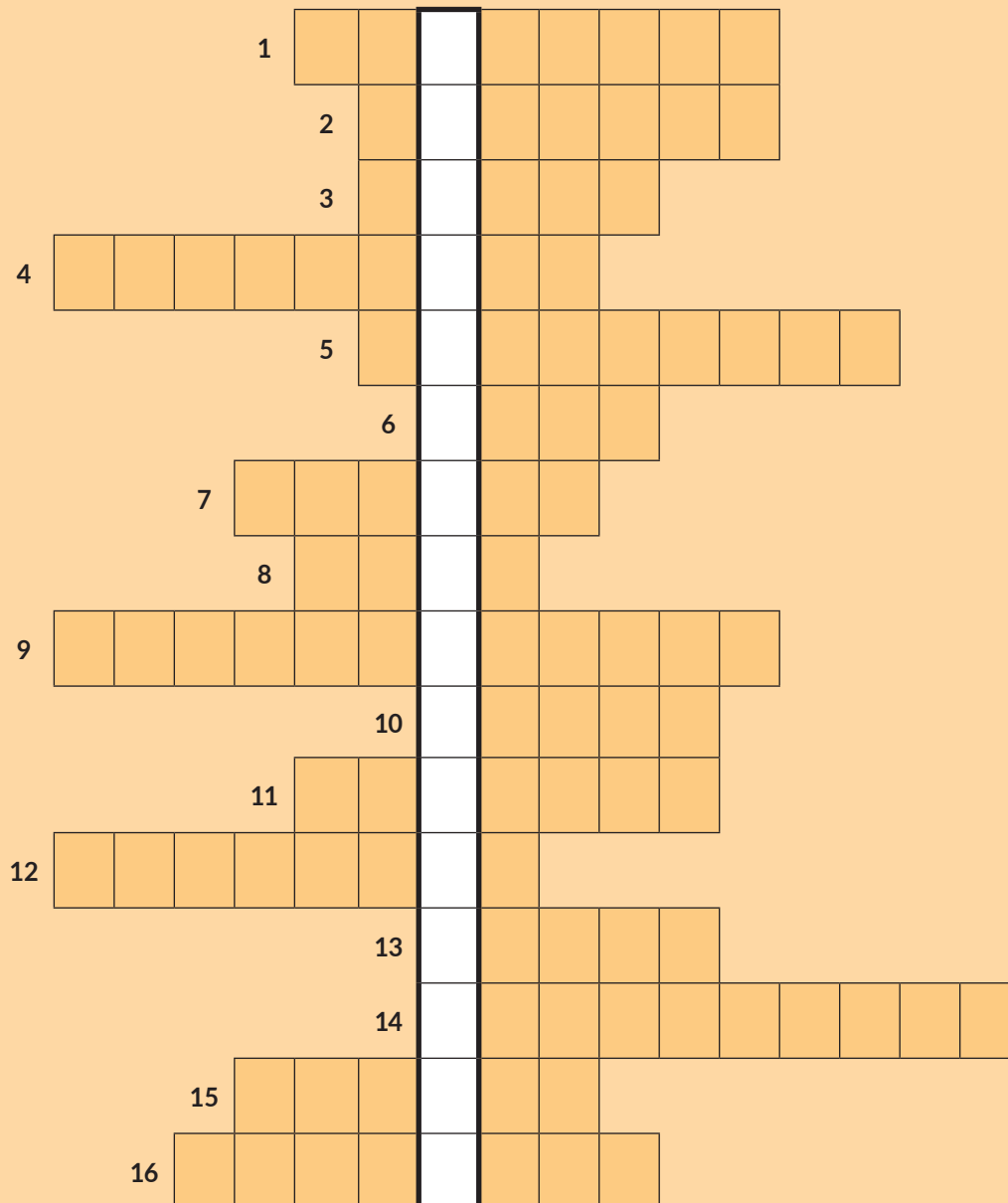
ZAWSZE ZABIERASZ DZIEWCZYNĘ DO DOMU W TEN SPOSOB ?



TYLKO, GDY OSZCZĘDZAM NA TAKSÓWKACH



Wypełnij krzyżówkę, wyślij hasło na adres mojem@ataner.pl – do wygrania nagroda książkowa z Biblioteczki Atanera – trzy książki pt. „Kompaktowo” Lu Wei (opis na str. 19). Spośród nadesłanych odpowiedzi wylosujemy trzech zwycięzców, który otrzymają książkę.



- | | | |
|---------------------------------------------------------------------------------------------------------------------------------------------------------------------------------------------------------------------------------------------------------------------------------------------------------------------------------------------------------------------------------------------------|-----------------------------------------------------------------------------------------------------------------------------------------------------------------------------------------------------------------------------------------------------------------------------------------------------------------------------------------------------------------------------------------------------|-------------------------------------------------------------------------------------------------------------------------------------------------------------------------------------------------------------------------------------------------------------------------------------------------------------------------------------|
| <p>1. Trykają się na wieży ratuszowej na Starym Rynku w samo południe.</p> <p>2. Trójwymiarowy obraz budynku, można obejrzeć ją w biurze sprzedaży lub na targach mieszkań.</p> <p>3. Namalowany na ścianie kamienicy lub innego budynku w mieście.</p> <p>4. Na podłodze, ścianie lub... na brzuchu</p> <p>5. Inaczej jednopokojowe mieszkanie.</p> <p>6. Nazwa teatru przy ul. Dąbrowskiego</p> | <p>7. Dzielnica, w której położona jest nasza nowa inwestycja przy ul. Zwierzynieckiej 15.</p> <p>8. Supermarket w Galerii MM</p> <p>9. Kierunek studiów, który trzeba ukończyć, by projektować budynki.</p> <p>10. Poznańska rzeka.</p> <p>11. Zespół budynków.</p> <p>12. Największy poznański park, obok którego wybudowaliśmy osiedle przy ul. Kutrzeby oraz budynek przy ul. Na Podgórniku</p> | <p>13. Nasz biurowiec przy ul. Dąbrowskiego 79A.</p> <p>14. Znajduje się w wielu naszych budynkach przy wejściu.</p> <p>15. Numer ulicy Świerzawskiej, przy której budujemy nasze nowe osiedle na Marcelinie</p> <p>16. Ulica obok Mostu Dworcowego, przy której wybudowaliśmy już cztery budynki, a obecnie realizujemy piątą.</p> |
|---------------------------------------------------------------------------------------------------------------------------------------------------------------------------------------------------------------------------------------------------------------------------------------------------------------------------------------------------------------------------------------------------|-----------------------------------------------------------------------------------------------------------------------------------------------------------------------------------------------------------------------------------------------------------------------------------------------------------------------------------------------------------------------------------------------------|-------------------------------------------------------------------------------------------------------------------------------------------------------------------------------------------------------------------------------------------------------------------------------------------------------------------------------------|

Dzięki chińskiemu feng shui mieszkanie lub dom może stać się źródłem szczęścia. Trzeba tylko pozwolić dobrej energii swobodnie się po nim przemieszczać. Jak to zrobić?

FENG SHUI-

CHIŃSKA SZTUKA SZCZĘŚCIA

Feng shui to starożytna filozofia planowania przestrzeni, dzięki której można żyć w zgodzie z otoczeniem i sobą samym. Mimo upływu czasu jej popularność nie maleje. W ostatnich latach cieszy się wręcz coraz większym zainteresowaniem także w świecie zachodnim. Za pomocą reguł feng shui można oddziaływać na wszystkie sfery życia: zdrowie, miłość, powodzenie i relacje z innymi. Kiedy dom jest urządony harmonijnie, panują w nim jasność i porządek, dominują jasne kolory i naturalne materiały, życiowa energia, którą Chińczycy określają jako „chi” może swobodnie przepływać i przynosić nam powodzenie. Słuchaj swojej intuicji – aranżując pomieszczenia kieruj się zasadami feng shui, ale też swoimi upodobaniami. Musisz po prostu czuć się dobrze w swoim mieszkaniu.



3 najważniejsze zasady dla mieszkania

Harmonia i porządek

Nagromadzony brud, nieład i rozgardiasz to znak nieuporządkowanych spraw i problemów. Wyrzuć zatem niepotrzebne meble, ubrania i sprzęty. Umyj szafki, pozbądź się kurzu. Na wierzchu powinny stać tylko potrzebne przedmioty.

Zachowanie funkcji pomieszczeń

Określone pomieszczenia powinny pełnić swoją funkcję. W kuchni jemy, a nie pracujemy, w sypalni śpimy, a nie oglądamy tv.

Naturalne kolory i materiały

Najlepsze barwy to złamana biel oraz kolory ziemi, takie jak piaskowy, szary, jasny brąz. Lepiej unikać ponurych, ciemnych odcieni, które mogą zakłócić relaks. Meble i inne przedmioty powinny być wykonane z naturalnych materiałów, takich jak drewno, wełna czy kamień. Dobrze, by miały zaokrąglone kształty.



Kuchnia

Ogień i woda spotykają się w kuchni, dlatego trzeba szczególnie zadbać tu o równowagę.

Piekarnik

Częste jego używanie jest oznaką rozwoju własnego potencjału. Praca w kuchni zwiększa szansę na zdrowie, bogactwo i miłość.

Światło

W kuchni musi być jasno. Najlepsze jest światło naturalne. Jeśli nie masz dużego okna, zamontuj więcej małych lampek. Warto rozświetlić kuchnię jasną podłogą, ścianami i szafkami.

Zlewozmywak

Musi być nieco oddalony od piekarnika i kuchenki. Wówczas ogień i woda nie będą mieć ze sobą kontaktu.

Miejsce do jedzenia

Idealne meble to te wykonane z drewna lub przynajmniej z drewnianymi elementami o zaokrąglonych krawędziach. Unikaj szklanych blatów. Używaj okrągłych talerzy.

Porządek

Na wierzchu powinno stać jak najmniej rzeczy. Noże koniecznie schowaj do szafek. Możesz ustawić zioła lub kosz z owocami.





Sypialnia

Tutaj ładujesz swoje baterie, dlatego zadбай, by w pokoju było cicho i przytulnie.

Łóżko

Najlepiej ustawić je tak, by było z niego widać okno i drzwi. Obok łóżka nie powinno być żadnych urządzeń elektronicznych takich jak telewizor czy komputer. To zapewni komfort nocnego wypoczynku.

Rośliny

Nie może zabraknąć roślin, które mają na nas dobry wpływ. Nie mogą być zaniedbane i wyschnięte. Zrezygnuj natomiast z luster w sypialni, bo wprowadzają niepokój.

Meble i tkaniny

W sypialni dobrze widziane są obłóci, miłe w dotyku tekstylia, przyjazne faktury – to elementy, które szczególnie upodobała sobie filozofia feng shui. Meble o kanciastych kształtach mogą się pojawić w pomieszczeniu, ale dobrze, jeśli będą zrównoważone miękkimi detalami i łagodną kolorystyką. Ważne, by regały i półki były pozamykane.

Salon

Powinny królować tutaj spokój i harmonia. To miejsce szczególne dla całej rodziny, gdzie najczęściej wszyscy się spotykamy czy przyjmujemy gości.

Światło

Salon powinien być rozjaśniony różnymi rodzajami światła o różnym natężeniu. Małe punkty świetlne przy meblach, stojąca lampa, kinkiety będą uzupełniać salon i dobrze wpływać na nastrój domowników.

Meble

Środek salonu powinien pozostać wolny, wtedy pomieszczenie będzie emanować spokojem i siłą. Kanapa powinna być dosunięta do ściany. Siedząc na niej musisz widzieć drzwi, dzięki temu poczujesz się bezpiecznie. Wazony ułatwią przepływ energii.

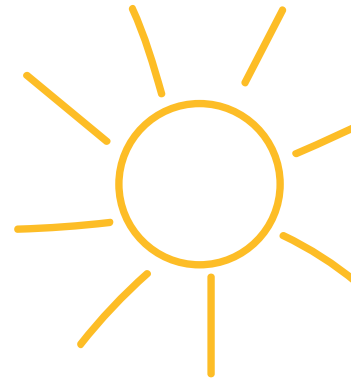
Fotografie

Na ścianach warto powiesić zdjęcia przywołujące dobre wspomnienia lub obrazy, które odzwierciedlają nasze marzenia.



Przedpokój

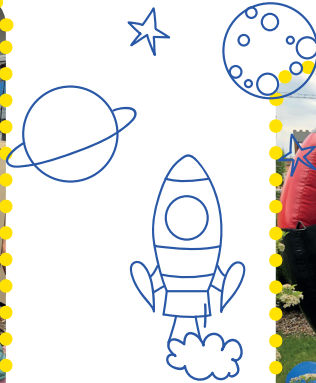
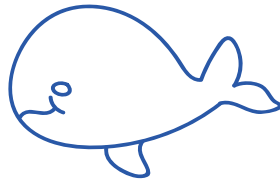
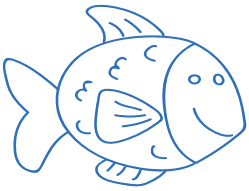
Korytarz wpuszcza energię do domu. Powinna ona mieć tutaj jak najwięcej przestrzeni. Wejście do domu według zasad feng shui to porządne drzwi, czytelna tabliczka z numerem, czysta wycieraczka, działający dzwonek – w ten sposób zapraszamy do naszego wnętrza szczęście i dobrą energię. Buty i kurtki powinny być schowane w szafie.



Po przerwie spowodowanej pandemią, znów zorganizowaliśmy Dzień Dziecka na naszych osiedlach. Jak co roku o tej porze zaprosiliśmy dzieci i ich rodziców do wspólnej zabawy w czerwcową sobotę na os. Nowy Marceлин oraz na os. Polanka. W programie było wiele atrakcji: tańce animacyjne, gry i zabawy m.in. Twister XXL, klasy XXL, chusta klanzy, strzelanie z łuku, worki dwuosobowe, gąsienice, pokaz baniek mydlanych, wizyta myszki Minnie, skręcane baloniki, dart XXL, bramka strzelnościowa oraz duża dmuchana zjeżdżalnia. Dzieci otrzymały również gadzety, które przydadzą się latem – dmuchane piłki i okulary przeciwsłoneczne. Wszyscy świetnie się bawili. Do zobaczenia za rok!



Dzień Dziecka na naszych osiedlach



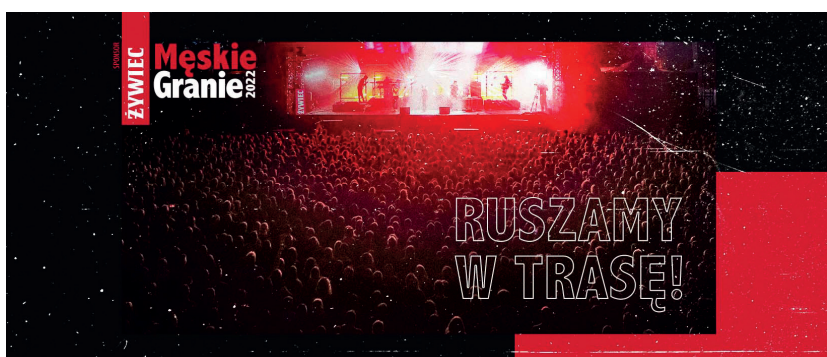


Festiwal Fantastyki Pyrkon

Kiedy: 17-19.06.2022 r.

Gdzie: Międzynarodowe Targi Poznańskie

Pyrkon powraca! Największy Festiwal Fantastyki odbędzie się w dniach 17-19 czerwca 2022 r. Tegoroczny Pyrkon będzie absolutnie wyjątkowy, gdyż Festiwal zaliczy swoją 20. edycję. Dołącz do nas, by świętować tę okazję i wpisać się w bogatą historię Festiwalu! Pyrkon tworzą ludzie – fani fantastyki, twórcy, producenci, wystawcy i... Ty! Spotkaj się z innymi fantastycznymi uczestnikami, z pisarzami, twórcami, cosplayerami, reżyserami, artystami. Spotkaj z literaturą, z kinem, z teatrem, z wszystkim, co jest związane z fantastyką! Dlaczego warto być na Pyrkonie? Pyrkon to największa impreza tego typu w Polsce i jedna z największych w Europie. Liczba uczestników stale rośnie. Od 600 osób w 2000 roku do ponad 52 000 w roku 2019. Pyrkon to bogactwo wyboru i miejsce pełne różnorodności – dziesiątki sal wypełnionych warsztatami, prelekcjami, wykładami, wystawami, konkursami i pokazami cosplay. Festiwal rokrocznie odwiedzają najbardziej znani twórcy fantastyki – wśród naszych gości znalazły się sławy takie jak: Felicia Day, Christopher Judge, Graham Masterton czy Stan Sakai.



Koncerty Męskie Granie

Kiedy: 24-25 czerwca 2022 r.

Gdzie: Park Cytadela

Męskie Granie 2022 - 16 koncertów z najlepszą polską muzyką

Najpopularniejsza trasa koncertowa nad Wisłą powraca w nowej formule. W tym roku projekt sponsorowany przez markę Żywiec przybierze formę festiwalu odbywającego się przez dwa dni w aż ośmiu miastach Polski. Artystycznych eksperymentów i przekraczania muzycznych granic w wykonaniu artystów reprezentujących odmienne konwencje i style będzie można doświadczyć w Poznaniu, Katowicach, Warszawie, Wrocławiu, Krakowie, Szczecinie, Gdańsku i Żywcu.

Męskie Granie od lat cieszy się niesłabnącą popularnością. Bilety na wydarzenie są rozchwytywane, a single promujące trasę mają po kilkadziesiąt (a nawet kilkaset) milionów odsłuchań na YouTube.

Męskie Granie to wydarzenie, które od lat zbliża ludzi, stanowiąc przestrzeń wymiany wrażeń, myśli i emocji, zarówno dla zaproszonych artystów, jak i publiczności. Tego lata tych wyjątkowych spotkań będzie jeszcze więcej, ponieważ trasa przybierze formułę festiwalu, podczas którego koncerty będą się odbywały w piątki i soboty. Na dwóch odmiennych stylistycznie scenach zaprezentują się najlepsi polscy artyści, zarówno ci znani z poprzednich edycji Męskiego Grania, jak i zupełnie nowi reprezentanci młodego pokolenia. Męskie Granie Orkiestrę 2022 będzie można usłyszeć w każdą sobotę. Zwieńczeniem piątkowych koncertów będą natomiast projekty specjalne przygotowane na tegoroczną trasę, których nie będzie można usłyszeć w żadnym innym miejscu. Oba dni będą miały zupełnie inny program, który z pewnością przypadnie do gustu fanom polskiej muzyki – nie zabraknie nowości i debiutów oraz nieoczekiwanych połączeń.

Leszek Możdżer
prezentuje

13-15.06
2022

12. ENTER ENEA FESTIVAL

Enea Enter Festiwal

Kiedy: 13-15.06.2022 r.

Gdzie: Strzeszynek

12. edycja Enter Enea Festival przed nami! Tegoroczny Festiwal poprzedzi weekend Bożego Ciała, w dniach 13-15 czerwca w Poznaniu. Dla Leszka Możdżera, dyrektora artystycznego Festiwalu, jest to prawdziwy jubileusz, na który złożą się nowe muzyczne odkrycia, najlepsze wspomnienia minionych edycji i projekty przygotowywane specjalnie na Enter Enea Festival. Chassol to francuski pianista, kompozytor muzyki filmowej, który nie boi się eksperymentować czy sięgać w swojej twórczości po muzykę pop. Gwiazda międzynarodowych festiwali takich jak lyoński Nuits Sonores czy Kunstenfestivaldesarts w Brukseli. Z Północy Europy przyjadą do Poznania wirtuozi instrumentów dętych: norweski muzyk i kompozytor Daniel Herskedal ze swoim kwartetem i uznany fiński trębacz Verner Pohjola. Wśród zaproszonych twórców nie zabraknie też kobiet: na scenę Enter Enea Festival powróci Marialy Pacheco, która występowała już przed Festiwalową publicznością 10 lat temu. Tym razem, powraca w duecie z Omarem Sosą, chwilę po premierze ich koncertowego albumu na cztery ręce.

Organizatorem Festiwalu jest Fundacja „Europejskie Forum Sztuki”, której prezesem i fundatorem jest Jerzy Gumny. Sponsorem tytularnym Enter Enea Festival jest Enea. Festiwal realizowany jest dzięki wsparciu Urzędu Miasta Poznań oraz Marszałka Województwa Wielkopolskiego.



Wystawa Rama do obrazu

Kiedy: do 18.09.2022 r.

Gdzie: Muzeum Sztuk Użytkowych w Zamku Królewskim

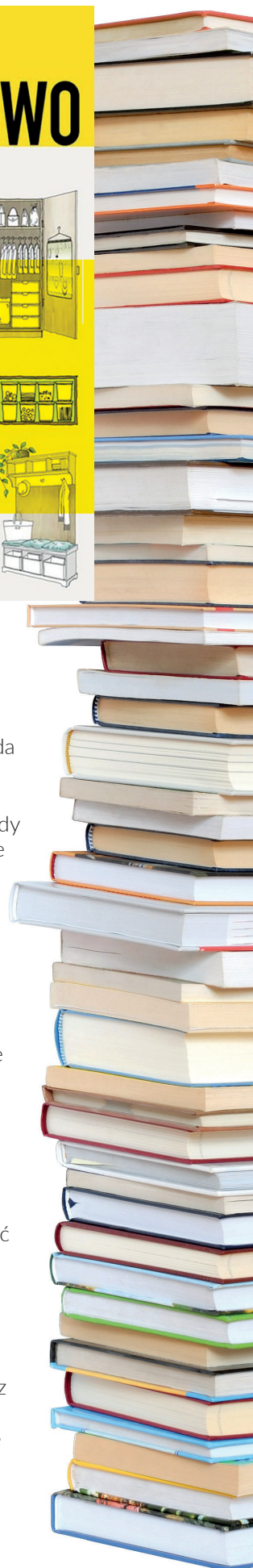
Pierwsza wystawa w ramach nowego cyklu „Z bliska. Spotkania z konserwacją”

Dział konserwacji w Muzeum Narodowym w Poznaniu to dziesięć pracowni, w których pracuje zespół specjalistów odpowiedzialnych za stan zachowania kolekcji muzealnych. Goście muzeum, zwiedzający przygotowane z wielką starannością ekspozycje nie zawsze mają świadomość jak poważne prace konserwatorskie poprzedzają efekt finalny jakim jest prezentacja obiektów w muzealnych przestrzeniach. Ideą nowego cyklu wystaw „Z bliska. Spotkania z konserwacją” jest zaprezentowanie sztuki konserwacji oraz umiejętności konserwatorów. Punktem wyjścia planowanych prezentacji jest charakter muzealnej konserwacji – przygotowywanie obiektów do ekspozycji czasowych i stałych, badania materiałowe, technologiczne i identyfikacyjne dzieł sztuki oraz profilaktyka muzealna obejmująca opieką wszystkie kolekcje i działy, a także zbiory magazynowe.

Cykl „Z bliska. Spotkania z konserwacją” rozpoczyna się wystawą „Rama do obrazu”, prezentującą zakres działań Pracowni Konserwacji Ram i Pożłotnictwa, na przykładzie wybranych realizacji projektowych i pozłotniczych z ostatnich kilku lat. Bezpośrednią inspiracją do przygotowania wystawy prezentującej problematykę opraw dawnych dzieł stała się odnaleziona w 2016 r. tablica inskrypcyjna z dawnego epitafium Hildebrandów ze Skwierzyny. Tablica bez swej ozdobnej ramy jest zabytkiem bardziej historycznym niż artystycznym. W czasach nowożytnych obraz i rama stanowiły jedność, nie wartościowano ich, gdyż jedno nie mogło funkcjonować bez drugiego. Perspektywę tę zmienił dopiero wiek XX i dziś częściej zadajemy sobie pytanie, co jest ważniejsze – obraz czy rama?



Wykorzystaj mały metraż i stwórz przestrzeń, która pozwala złapać oddech. Stylowa kanapa czy praktyczne rozkładane łóżko? Piękna komoda czy duża szafa pozwalająca przechowywać rzeczy? Kuchnia z otwartymi szafkami czy szuflady mieszczące wszystkie potrzebne produkty? Kiedy przeglądamy katalogi wnętrzarskie często myślimy: świetny pomysł, ale jak na niewielkim metrażu urządzić wnętrze, które będzie jednocześnie stylowe i bardzo praktyczne? Które odzwierciedli naszą osobowość i jednocześnie sprawi, że posiadane przez nas przedmioty zawsze będą miały swoje miejsce, a mieszkanie nie będzie zagracone? „Kompaktowo” to niezwykły poradnik, który pomoże optymalnie wykorzystać każdy fragment mieszkania. Zadbaj o swój dom, uporaj się z bałaganem i nadmiarem rzeczy i spraw, aby twoje mieszkanie było miejscem, dającym wytchnienie. Znajdziesz tu: praktyczne porady, gotowe rozwiązania i złote zasady, które sprawią, że nawet nieustawne pomieszczenia nabiorą nowego blasku.





Wraca możliwość eksmisji niepłacących najemców

... w obecnym stanie prawnym nie ma możliwości tzw. „eksmisji na bruk” - eksmisja wymaga zapewnienia przez gminę lokalu przeznaczonego na najem socjalny lub pomieszczenia tymczasowego.

Przez ponad dwa lata obowiązywał w Polsce zakaz eksmisji z lokali mieszkalnych (zakaz obowiązywał od 31 marca 2020 roku – na podstawie art. 15z ust. 1 ustawy "covidowej" z 2 marca 2020 r.). Uzasadnieniem obowiązywania zakazu eksmisji była obawa ustawodawcy, że ewentualne eksmisje mogą jeszcze bardziej pogorszyć sytuację ekonomiczną wielu mieszkańców, którzy zostali dotknięci pandemią koronawirusa.

Wraz z malejącą liczbą zakażeń koronawirusem, stopniowo znoszone są rozmaite restrykcje i ograniczenia w tym również – te dotyczące zakazu dokonywania eksmisji z lokalu mieszkalnego. Zdaniem wielu ekspertów obowiązujący zakaz eksmisji zniechęcał właścicieli mieszkań do ich wynajmowania, bowiem wiązało się to ze zwiększonym ryzykiem. Właściciel lokalu miał bowiem bardzo ograniczone możliwości działania względem nieuczciwego najemcy.

Wychodząc naprzeciw tym postulatom, ustawodawca uchylił obowiązujący od 31 marca 2020 roku zakaz eksmisji z lokali mieszkalnych co zostało uczynione na podstawie specustawy o pomocy obywatelom Ukrainy.

Podkreślenia wymaga, że w obecnym stanie prawnym nie ma możliwości tzw. „eksmisji na bruk” - eksmisja wymaga zapewnienia przez gminę lokalu przeznaczonego na najem socjalny lub pomieszczenia tymczasowego. W konsekwencji osoby objęte wyrokiem eksmisyjnym w żadnym wypadku nie pozostaną więc bez dachu nad głową.



dr Piotr Szulc
radca prawny

Zwykłe niezwykłe słowa

Niezwykłe zwykłe słowa, czyli jak mówić do dzieci?

„Co ty masz w głowie zamiast mózgu, sieczkę?“, „Znowu się zsiusiałaś?! Wstyd!“, „Czy Ty w ogóle słyszysz co ja mówię?! Może w domu w kącie do ciebie dotrze, to, co powiedziałem!“. To „z życia wzięte“ przykłady na to, w jaki sposób rodzice zwracają się do swoich dzieci – Ani czy Franka. A przecież słowa, które mówimy, nie pozostają bez znaczenia. Liczy się zarówno to, co zostało powiedziane, jak i ton, jakim się do kogoś zwracamy. Słowa mają wielką moc: potrafią zarówno burzyć, jak i budować. Jak więc mówić do dzieci, by później nie dziwić się: czemu on/ona się tak do mnie odzywa?

Wpajamy najmłodszym od pierwszych dni, że po wejściu do jakiegoś pomieszczenia należy się przywitać, a gdy się wychodzi, trzeba powiedzieć „Do widzenia“. Zdarza się jednak, że zapominamy o zwracaniu się do drugiej osoby z szacunkiem – szczególnie, gdy odbiorcą słów jest nasze dziecko. Jeśli chcemy, by dzieci nas szanowały, trzeba je tego nauczyć.

A ponieważ najmłodszy uczą się przez naśladowanie, jeśli mają okazywać szacunek starszym, najpierw sami muszą być traktowani z szacunkiem. Jednym ze sposobów jest mówienie do nich tak, jak byśmy chcieli, by do nas mówiono. Czyli jak?

Bez etykietek

„Ach żebym choć, co jakiś czas, usłyszał dobre słowo, Ach żeby na mnie chociaż raz ktoś spojrział bezwadowo“ – śpiewa Paweł Jankowski w jednym z odcinków „Wojny domowej“. Tendencja do nadawania etykietek, na przykład „ale z ciebie bałaganiara“, „niegrzeczny chłopiec“, „jesteś leniem“, jest powszechna. Często krytykujemy bezwiednie, zdarza się to każdemu, jednak takie osądzanie nie pomaga, ponieważ nie informuje o tym, w jaki sposób można się poprawić. Warto zamiast słów „Jesteś niegrzeczny“ powiedzieć: „Nie lubię, kiedy ... (tu nazwij zachowanie dziecka), bo... (tu wpisz dlaczego, np. nie chcę, żebyś biła siostrę)“.

Bez porównywania

Porównywać można do siebie np. figury geometryczne, pokazując, że jedna z nich jest większa, a druga mniejsza. Ale ludzi? Przecież każdy jest inny. I uczy się w swoim czasie. To, że siedmioletnia Stasia umie już mnożyć, nie znaczy, że Amelka też



musi umieć. Nauczy się, tyle, że chwilę później. Porównywanie nie tylko nie przynosi korzyści, ale może prowadzić do tego, że dotychczas kolegujące się ze sobą dzieci przestaną się lubić - jak długo można darzyć sympatią kogoś, kto ciągle jest od nas lepszy? Zamiast porównywać – zaproponuj pomoc.

Bez zawstydzania

Pięcioletnia Ania w drodze do babci nie wytrzymała – konieczna była zmiana bielizny i spodenek. Jednak słowa taty „znowu się zsiakałaś, wstyd!“ nie były konieczne. Wyśmiewanie czy zawstydzanie dziecka – we wszystkich sytuacjach, nie tylko w towarzystwie – wpływa na kształtowanie poczucia własnej wartości i wywołuje lęk przed popełnieniem błędu. A przecież nie popełnia błędów tylko ten, kto nic nie robi, tym bardziej jeśli jest to dziecko, które jeszcze musi się nauczyć tylu rzeczy o otaczającym go świecie. Zawstydzanie – czy to z powodu zachowania czy też popełnionego błędu – nie przyniesie niczego dobrego, może tylko zaszkodzić. Bo, jak mówił Janusz Korczak, „dziecko ma prawo być sobą. Ma prawo do popełniania błędów. Ma prawo do posiadania własnego zdania. Ma prawo do szacunku. Nie ma dzieci – są ludzie“. Także tych kilkuletnich traktujmy tak, jak sami chcielibyśmy być traktowani.



Marysia Wieczorek - doktorantka nauk społecznych z 8-letnim doświadczeniem w stosowaniu pedagogiki w warunkach domowych. Obdarzona natręctwem gromadzenia zabawek z PRL-u i starszych oraz książek dla dzieci.



Burger Firmowy

Składa się z bułki, dwóch porcji mięsa (100% wołowiny), smażonych pieczarek, bekonu, sałaty, cebuli czerwonej oraz z dwóch plasterków sera cheddar topionego. Dodatkowo znajduje się w nim nasz ketchup oraz majonez, który własnoręcznie robimy każdego dnia.

Dbamy o dobrą jakość naszych produktów. Starannie wyselekcjonowana wołowina, soczyste warzywa oraz świeże bułeczki łączmy, by codziennie serwować naszym Klientom jak najlepszy posiłek.

Przyjdź lub zamów telefonicznie i sprawdź sam/a..

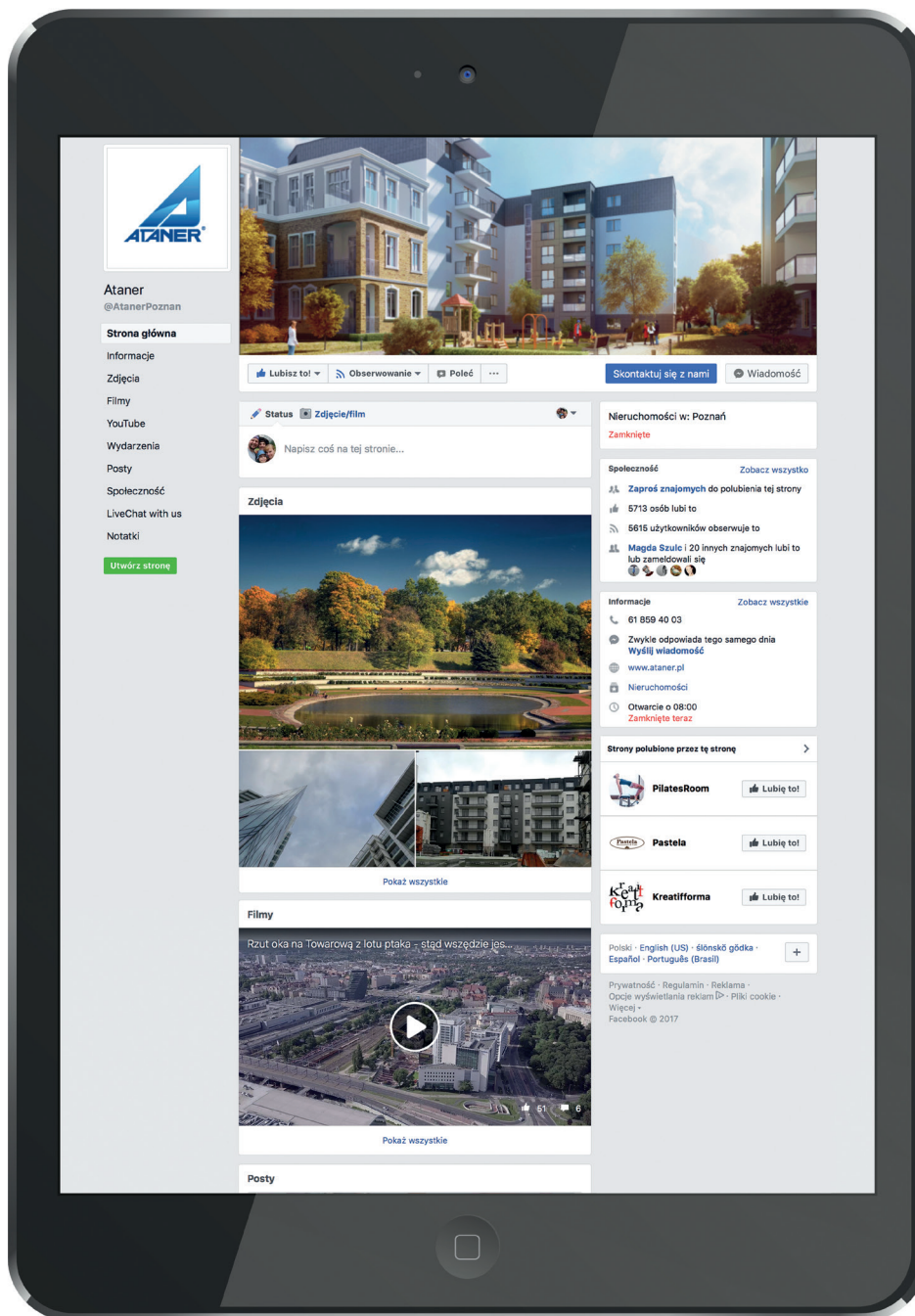


Fabryka Burgerów
Piątkowska 84E Poznań
Tel. +48 531 563 335

Godziny otwarcia:
Poniedziałek- czwartek godz. 12-22
Piątek- sobota godz. 12-24
Niedziela godz. 12-22

Chcesz więcej?

Polub nas na Facebook-u!





Poke Bowls

Galeria MM, I piętro

Ul. Św. Marcin 24

Poznań

www.pinkshark.pl

(Otwarcie w czerwcu)

Kuchnia Hawajska-Azjatycka

Dania: mięsne~rybne~vege~na słodko

